

Заказчик: Администрация городского округа Пущино

# КОНЦЕПЦИЯ

Благоустройства общественной территории  
зоны отдыха у фонтана в городском округе  
Пущино



Заказчик: Администрация городского округа Пущино

# КОНЦЕПЦИЯ

БЛАГОУСТРОЙСТВА ОБЩЕСТВЕННОЙ ТЕРРИТОРИИ  
ЗОНЫ ОТДЫХА У ФОНТАНА В ГОРОДСКОМ ОКРУГЕ  
ПУЩИНО

СОСТАВ АВТОРСКОГО КОЛЛЕКТИВА:

Руководитель проекта:	Распопов О.В.
Главный архитектор проекта:	Галкин П.В.
Архитектор:	Зинчук М.А.

1. Краткая пояснительная записка
2. Графический материал:
  - Расположение территории проектирования в области
  - Описание города
  - Историческая справка
  - Достопримечательности
  - Знаковые личности
  - Анализ территории
  - Ситуационный план
  - Схема транспортной и пешеходной доступности
  - Функциональная схема
  - Фотофиксация существующего положения
  - Инженерно-геологические изыскания
  - Концепция
  - Концептуальный анализ территории
  - Развитие концепции
  - Новое функциональное зонирование
  - Схема архитектурно-планировочных решений
  - Новые пешеходные маршруты
  - Схема работы струй фонтана
  - Визуализация. Работа струй фонтана
  - Фонтан. Примеры
  - Качели
  - Визуализация. Фонтан
  - Лес птиц
  - Визуализация. Лес птиц
  - Розарий
  - Визуализация. Розарий
  - Павильон
  - Павильон. Примеры
  - Визуализация. Павильон
  - Мощение
  - Уличная мебель
  - Освещение
  - Озеленение
  - Новые традиции

Концепцией по комплексному благоустройству общественной территории зоны отдыха у фонтана в городском округе Пушкино разработана территория в границах просп. Науки, ул. Академика Франка и Институтской ул.

#### СУЩЕСТВУЮЩЕЕ ПОЛОЖЕНИЕ. АНАЛИЗ ГРАДОСТРОИТЕЛЬНОЙ СИТУАЦИИ

В ходе анализа разрабатываемой территории были выявлены два основных типа связей:

- утилитарные (обеспечивающие повседневные пешеходные маршруты, в основном, между зонами жилой застройки и объектами притяжения – общественными объектами, государственными учреждениями);
- рекреационные (обеспечивающие формирование пешеходных пространств в зонах отдыха).

Структура системы пешеходных зон состоит из основных элементов:

- функционально-планировочные узлы (открытое пространство возле фонтана и рекреационная зона розария);
- линейные пешеходные зоны (обеспечивают связи между функционально-планировочными узлами).

С целью выявления перспектив развития общественного пространства в рамках концепции был произведен функционально-планировочный и средовой анализ территории, включая подробную фотофиксацию.

Существующее состояние разрабатываемой территории по всем функциональным направлениям благоустройства представляет собой полуразрушенное пространство, не пользующееся спросом или минимально используемое, несмотря на центральное расположение в структуре города. Благоустройство вдоль основных пешеходных маршрутов носит равнодушный характер с минимальной номенклатурой малых архитектурных форм, которые находятся в состоянии упадка.

Система наружного освещения территории функционирует недостаточно и имеет весьма утилитарный характер с обслуживанием отдельных функциональных участков. Также характерной особенностью разрабатываемой территории является большая чаша фонтана, которая в данный момент не функционирует и не имеет подключения к сети городских коммуникаций.

На основе вышеприведённого градостроительного анализа существующего положения и потенциала территории концепцией обозначена главная цель -

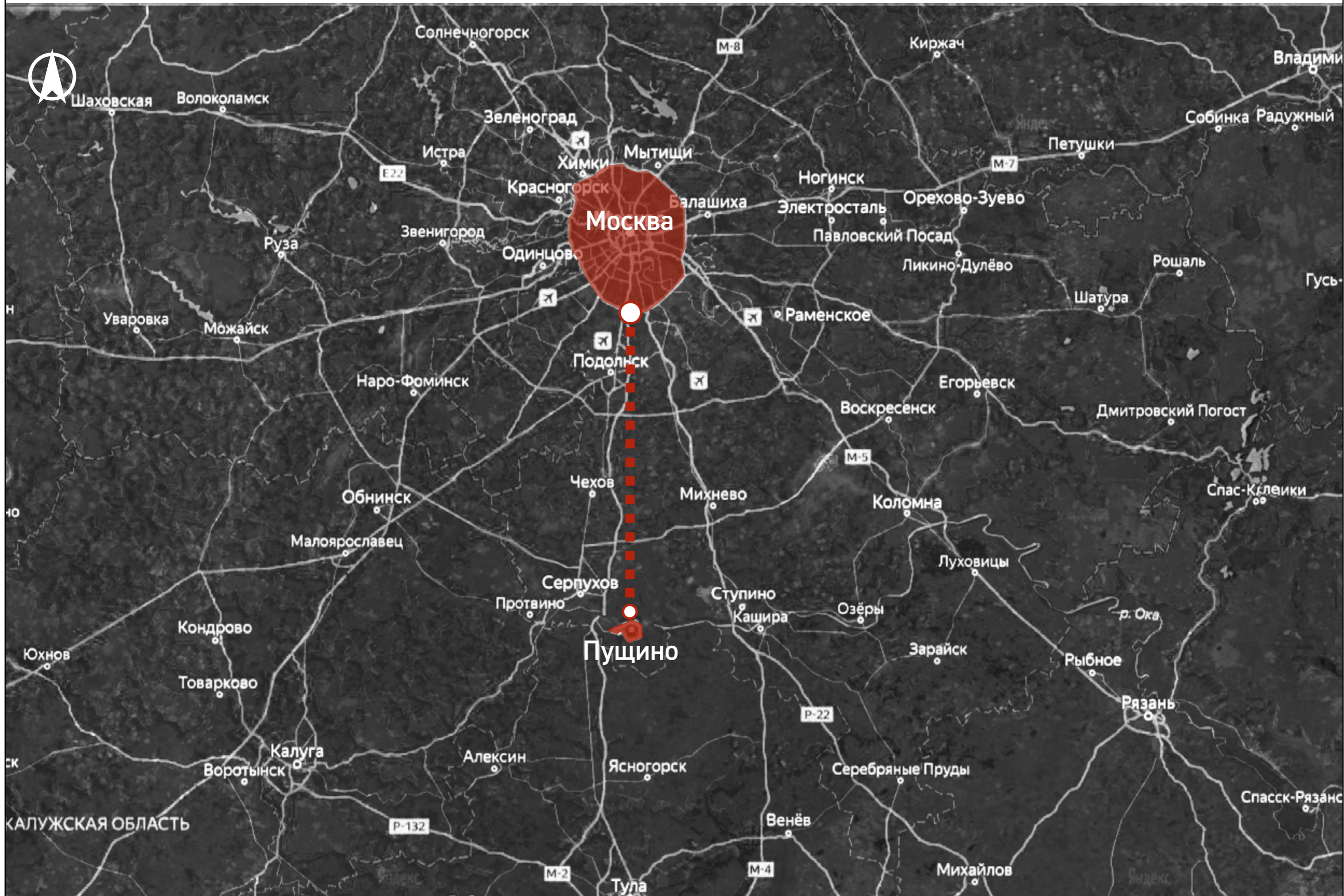
формирование единого комфортного рекреационного пространства в центре города. При этом необходимо наделить её тематическим функционалом (активное вовлечение горожан и гостей города в жизнь территории за счёт размещения дополнительных притягивающих объектов обслуживания, отдыха и развлечений).

#### ПРОЕКТНЫЕ ПРЕДЛОЖЕНИЯ. СТРАТЕГИЯ РАЗВИТИЯ

Основной целью концепции благоустройства является достижение нового уровня городского комфорта, приближенного к европейским стандартам с активным вовлечением горожан и гостей города в функционирование территории.

Кроме того, концепцией развития территории предусмотрено:

- новый смысл территории, благодаря которому создается акцент на архитектуре эпохи модернизма, которой наполнен город. Задача подчеркнуть монументальность и широту пространства, точку притяжения, которая и была задумана архитекторами при строительстве города. Именно поэтому, все малые архитектурные формы и элементы благоустройства стилистически представляют собой переработанные и вдохновленные модернизмом формы на всей разрабатываемой территории.
- новая типология модульного благоустройства, создание и применение малых архитектурных форм, различных видов озеленения, решений по наружному, утилитарному и архитектурно-художественному освещению территорий, восстановление исторической раскладки плитки и ее переосмысление и пр.
- разработка типологии и системы размещения индивидуальных малых архитектурных форм (скамейки, урны и др.), а также возможность декоративной подсветки чаши фонтана и открытых пространств.
- подборка нового цветового кода на территории. Материалы и нюансные цвета подчеркнут простоту форм и их гармоничное взаимодействие с архитектурой города. Пространство приобретет ценность в жизни горожан, так как центральная площадь приобретет наконец свою функцию.





ГОРОД С **1966 ГОДА**  
**НАУЧНЫЙ ЦЕНТР** РАН  
НА ПРАВОМ БЕРЕГУ **РЕКИ ОКИ**  
**80 КМ** ОТ МКАД  
13 КМ ОТ СЕРПУХОВА  
**20797 ЧЕЛОВЕК**

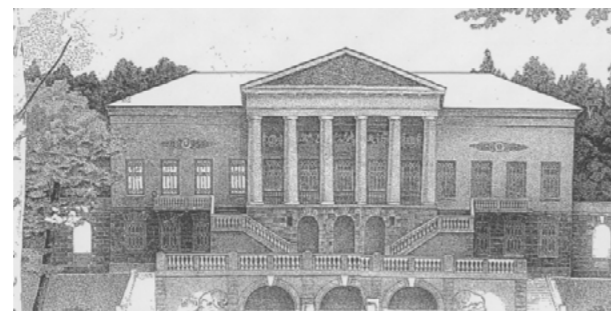
9 НАУЧНО-ИССЛЕДОВАТЕЛЬСКИХ  
ИНСТИТУТОВ

1 ОБСЕРВАТОРИЯ РАН

1962 ГОД - «НАУЧНЫЙ ЦЕНТР  
БИОЛОГИЧЕСКИХ ИССЛЕДОВАНИЙ»

**2005 ГОД - «НАУКОГРАД»**

Начало современного города относится к XVIII веку, когда на живописных берегах Оки свою усадьбу устроила дворянская семья Пуциных, давшая название местечку.



> XVIII век

В 1956 году (13 апреля) вышло постановление Совета Министров СССР № 501 «О строительстве научного городка Академии Наук СССР»



> 1956 год

В октябре 2005 года город получил статус наукограда России.



> 2005 год

> XVI век



Деревня на северо-западной окраине города Тешилова, упоминается в писцовых книгах времён Ивана Грозного как поместье рода Пуциных.

> 1952 год



В 1952 году организован Институт биологической физики АН СССР на базе лаборатории биофизики, изотопов и излучений А. М. Кузина.

> 1961 год



В 1961 году был заложен первый камень в фундамент здания Института биофизики Академии наук СССР, из которого с 1962 года рос Пушинский научный центр биологических исследований.

**Пушинский модернизм**

Пушино — детище эпохи модернизма, уходящего корнями в советский авангард, однако без свойственного ему революционного радикализма. Любопытные советские артефакты находятся, в основном, в микрорайоне АБ. Особенно хороши тут общественные здания вроде детских садов и школ, жилые дома тоже норовят выделиться из общей массы то круглыми окнами, то странными угловыми выступами с разных сторон.

**Радиотелескоп DCR-1000**

Гордость обсерватории — радиотелескоп DCR-1000: уникальная конструкция космического вида, состоящая из двух расположенных крестом антенн длиной в километр каждая. Антенна широтного направления (запад-восток) более зрелищна, поскольку состоит из параболических ферм, а перпендикулярная ей больше напоминает канатную дорогу. Поблизости стоят ещё два радиотелескопа: RT-22 в виде огромной тарелки и приземистый BSA, похожий на гигантскую теплицу.

**Усадьба Пушино-на-Оке**

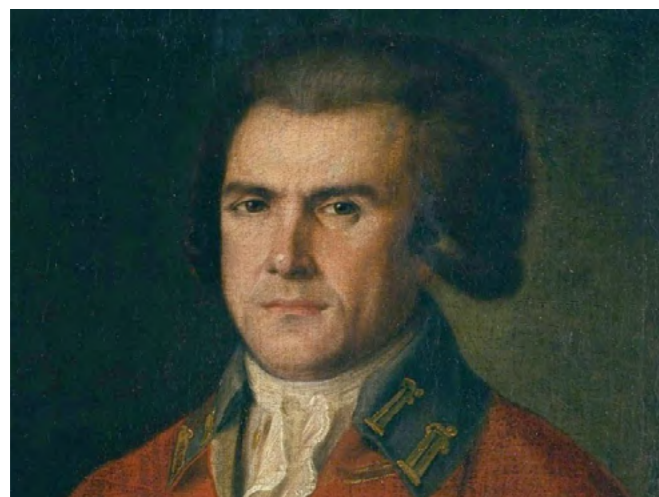
Старинная дворянская усадьба, принадлежавшая роду Пушиных. Её история известна довольно смутно: какие-то каменные постройки были тут уже в конце XVIII века, а во второй половине XIX века усадьбу перестраивали, причём так долго, что не закончили до самой революции. Главный дом выполнен в духе неоклассицизма. В советское время усадебный дом занимала больница, с середины 1970-х он пустует и медленно разрушается.

**Водопад**

Водопадом высотой 2.5 метра мало кого удивишь, но более крупных в Подмосковье не бывает. Пушинский хорош тем, что при малых своих размерах не пересыхает, а зимой ещё и не замерзает — вода красиво падает сквозь лёд. В районе водопада начинается экологическая тропа, идущая вдоль Оки в сторону усадьбы и дальше на восток: это хорошее место для прогулок.







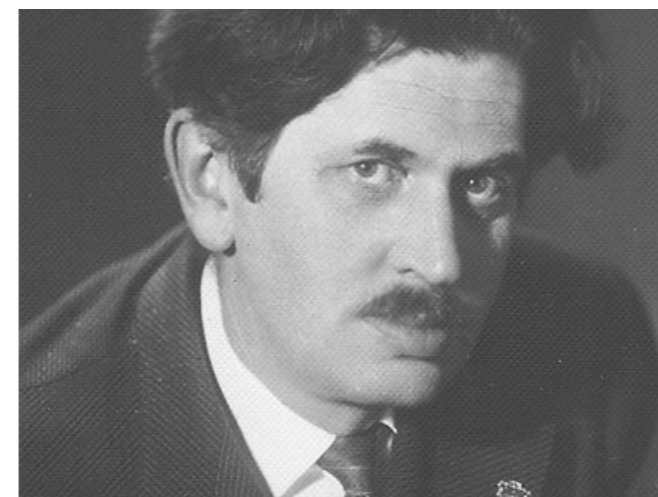
**Болотов А.Т.**

Андрей Болотов (ученый, мемуарист, ботаник и лесовод) был соседом Арцыбашевых (владельцев поместья в конце XVIII века), оставил об усадьбе Пущино воспоминания.



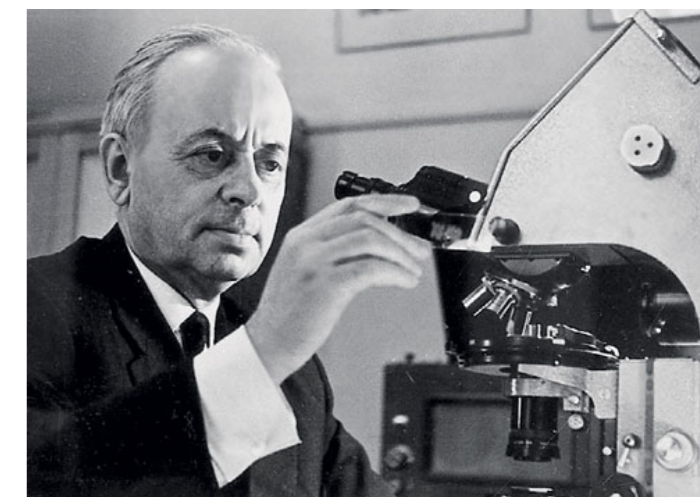
**Алябьев А.А.**

Композитор Александр Алябьев, который часто посещал усадьбу Пущино. Он был влюблен в жену владельца усадьбы. В 1840 году, когда Екатерина Офросимова овдовела, композитор женился на ней.



**Скрябин Г.К.**

С 1968 по 1988 год Скрябин возглавлял Институт биохимии и физиологии микроорганизмов АН СССР в г. Пущино, Московской области, основанный им совместно с академиком Николаем Дмитриевичем Иерусалимским.



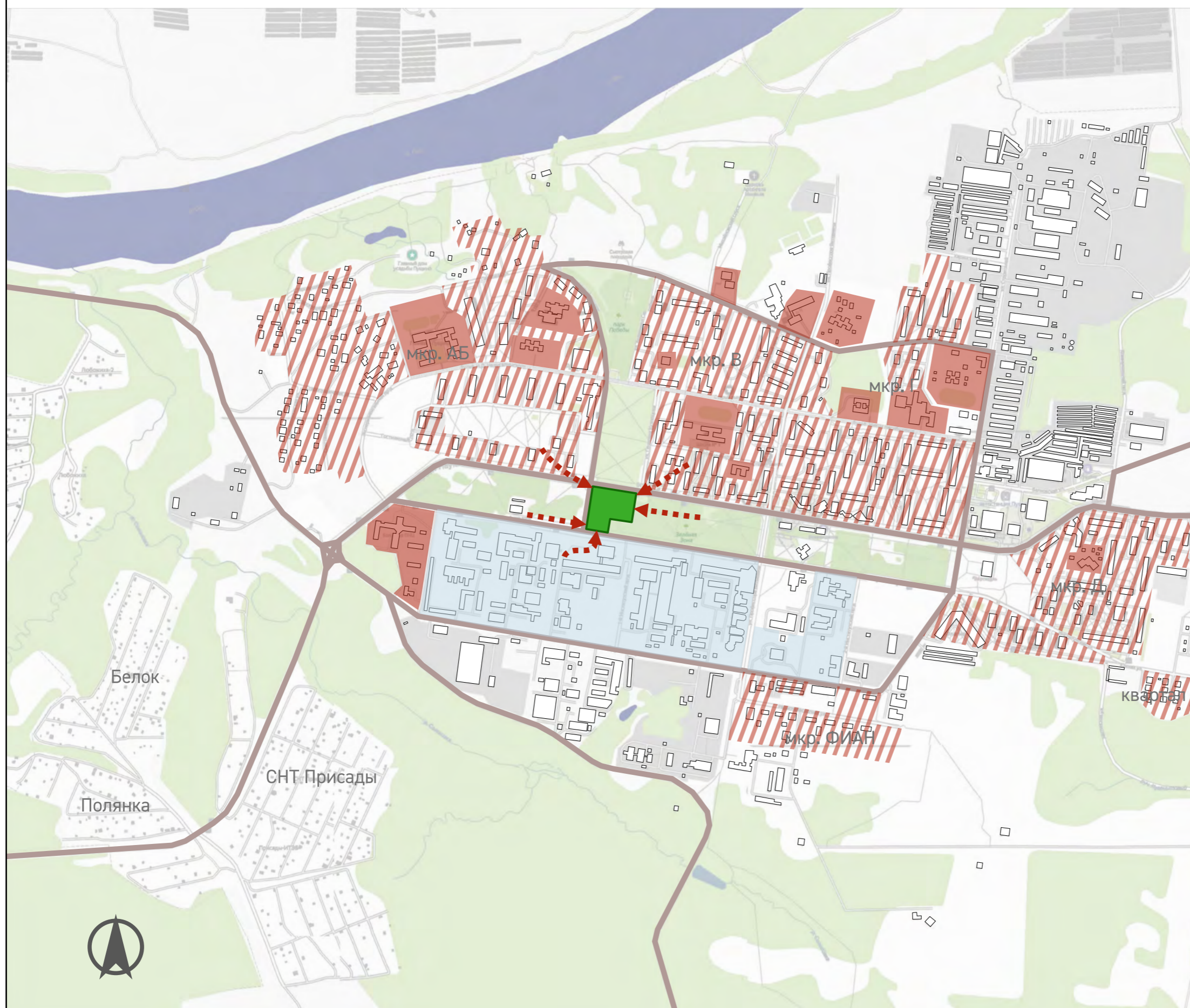
**Франк Г.М.**


В 1955 году Глеб Михайлович стал заместителем Директора, а в 1957 году - Директором Института биологической физики Академии наук СССР. В 1966 году институт "переехал" в город Пущино, Московской области. Он возглавлял институт до ухода из жизни.

Во время анализа территории было выявлено, что площадь с фонтаном была задумана как важный градобразующий элемент. На генплане 1976 года явно показано, что площадь была партером ступенчатой структуры входной группы института Белка. Ось фонтана и дороги возле задуманного музея должны были продолжаться дальше, вглубь жилых микрорайонов, образуя единую линию.

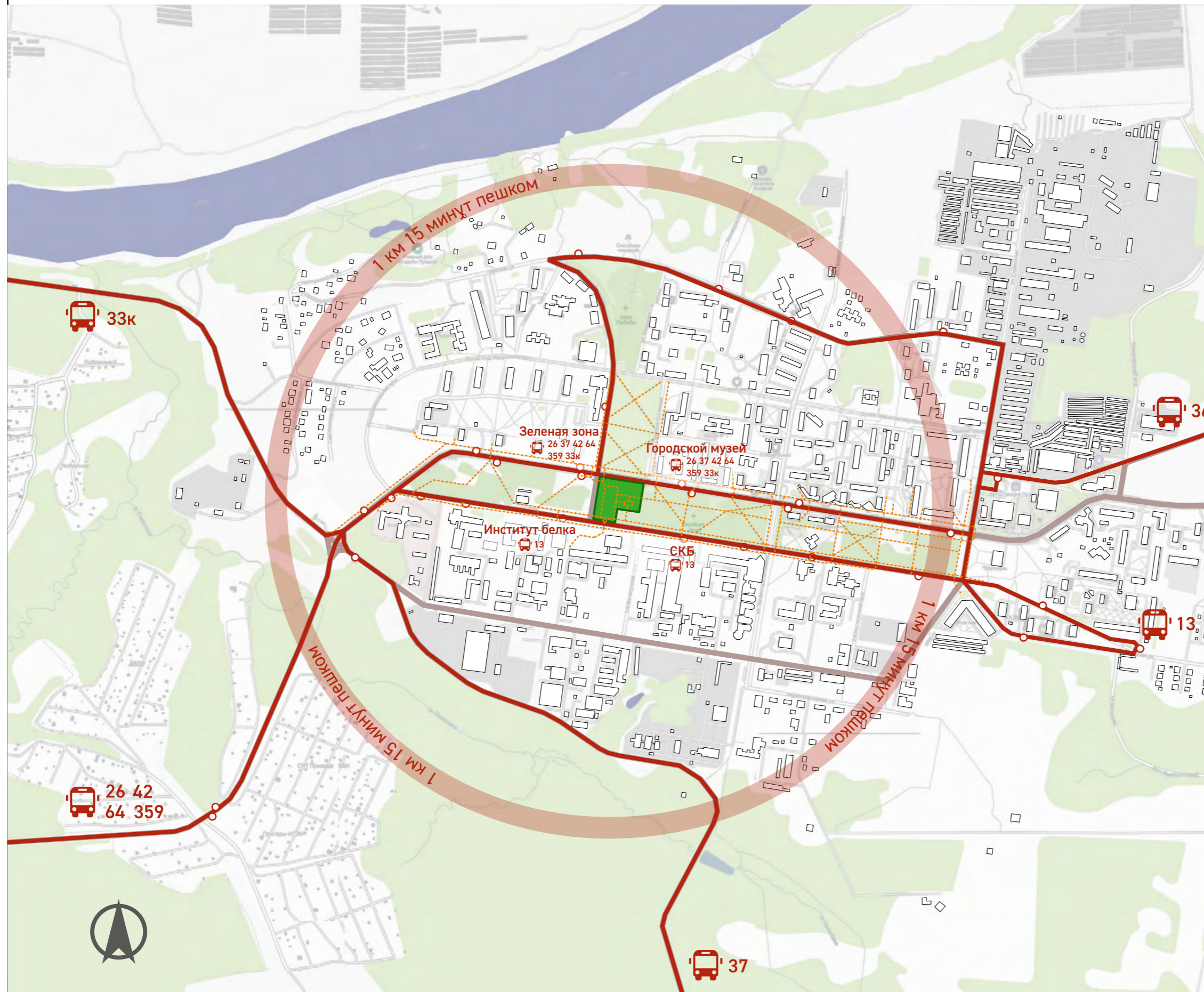


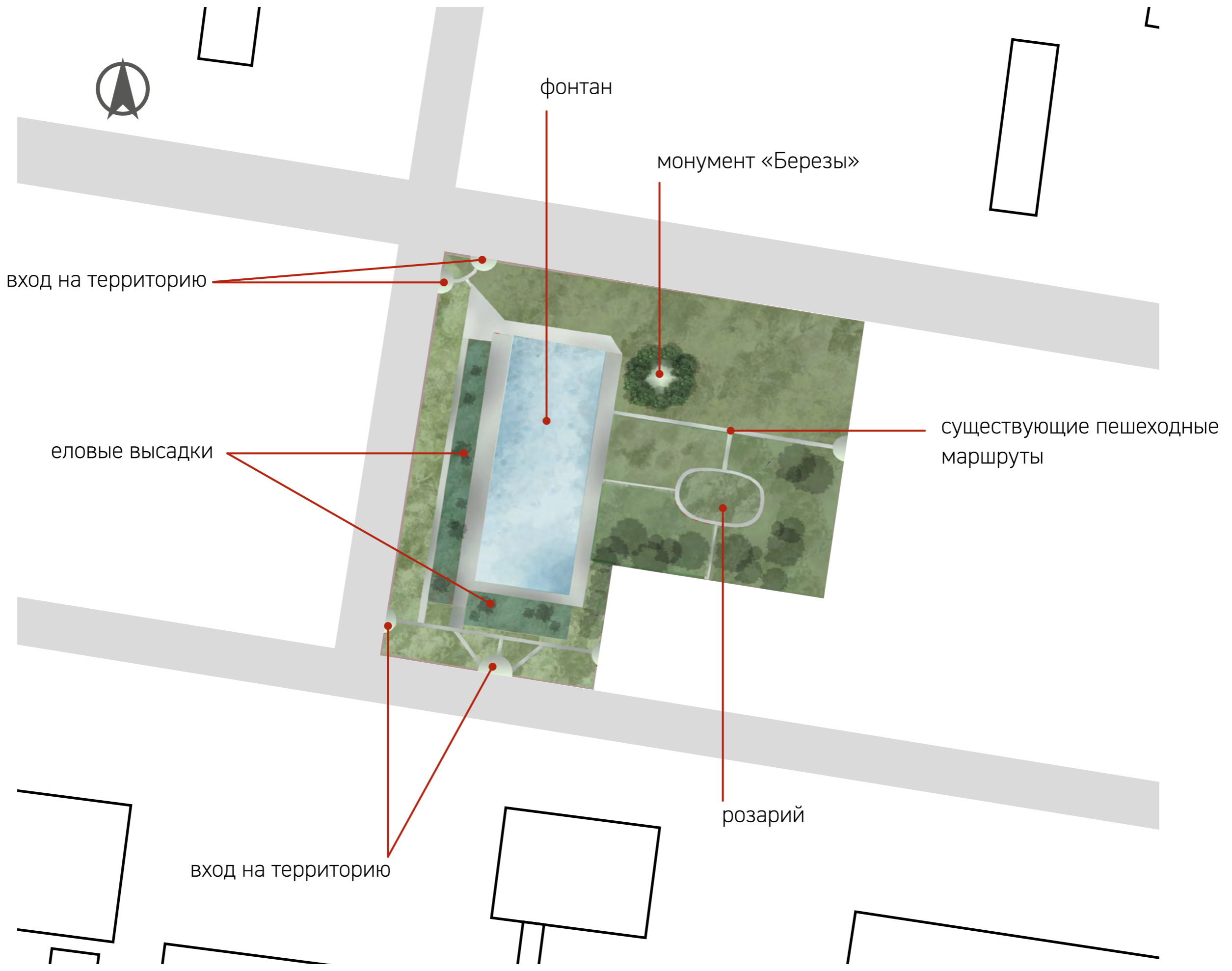
# СИТУАЦИОННЫЙ ПЛАН



-  жилые массивы
-  промышленные территории
-  государственные учреждения
-  научные организации РАН
-  основные автомобильные дороги
-  проектируемая территория
-  существующий доступ на территорию

# СХЕМА ТРАНСПОРТНОЙ И ПЕШЕХОДНОЙ ДОСТУПНОСТИ





недействующий фонтан

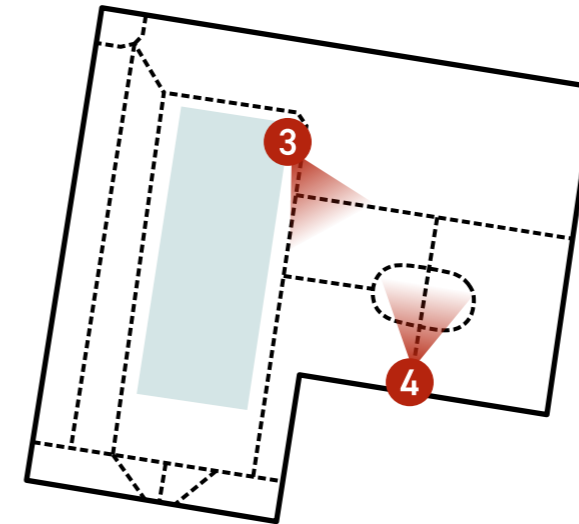
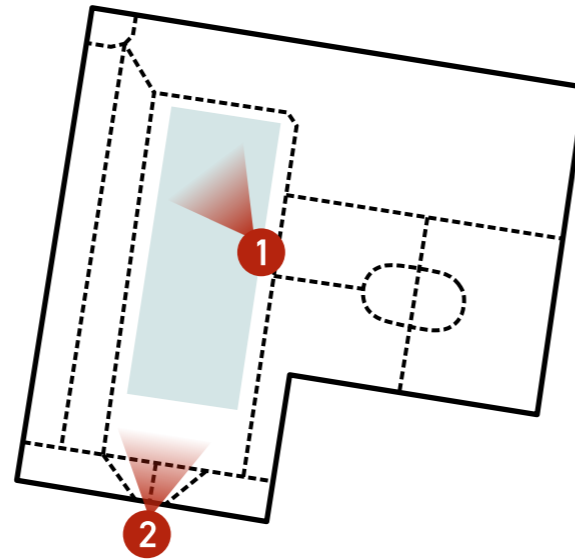


1



3

плохое состояние покрытий



непродуманные пешеходные пути



2

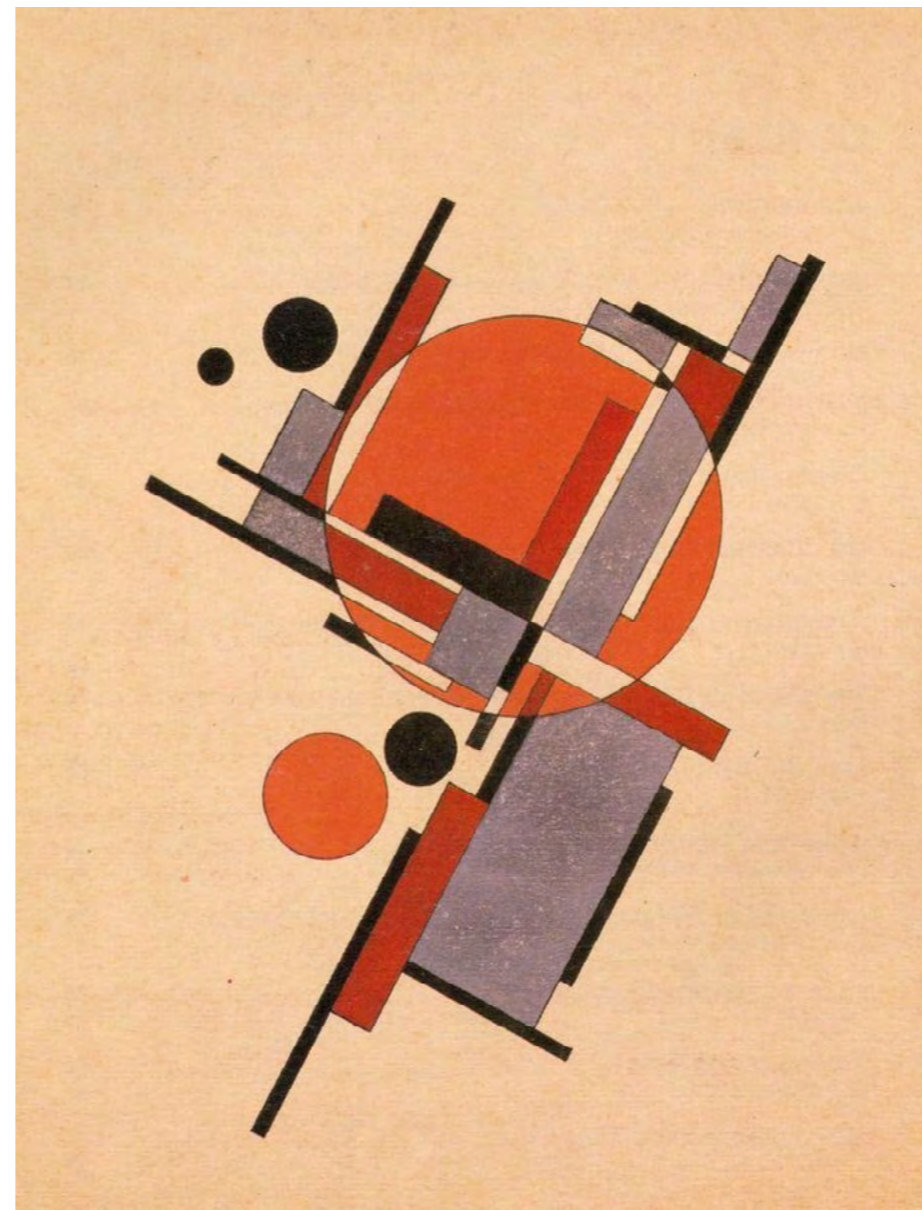
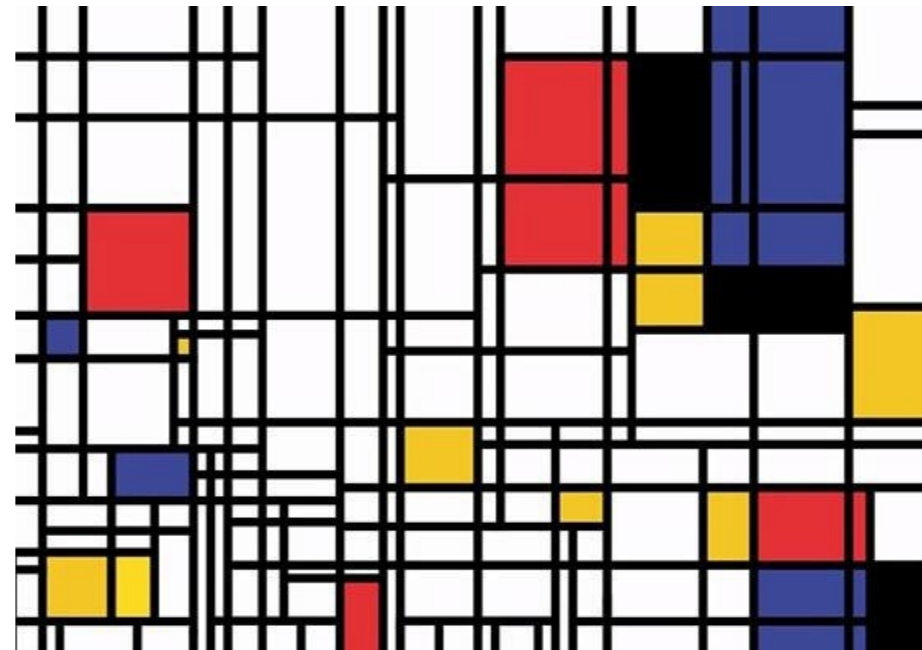
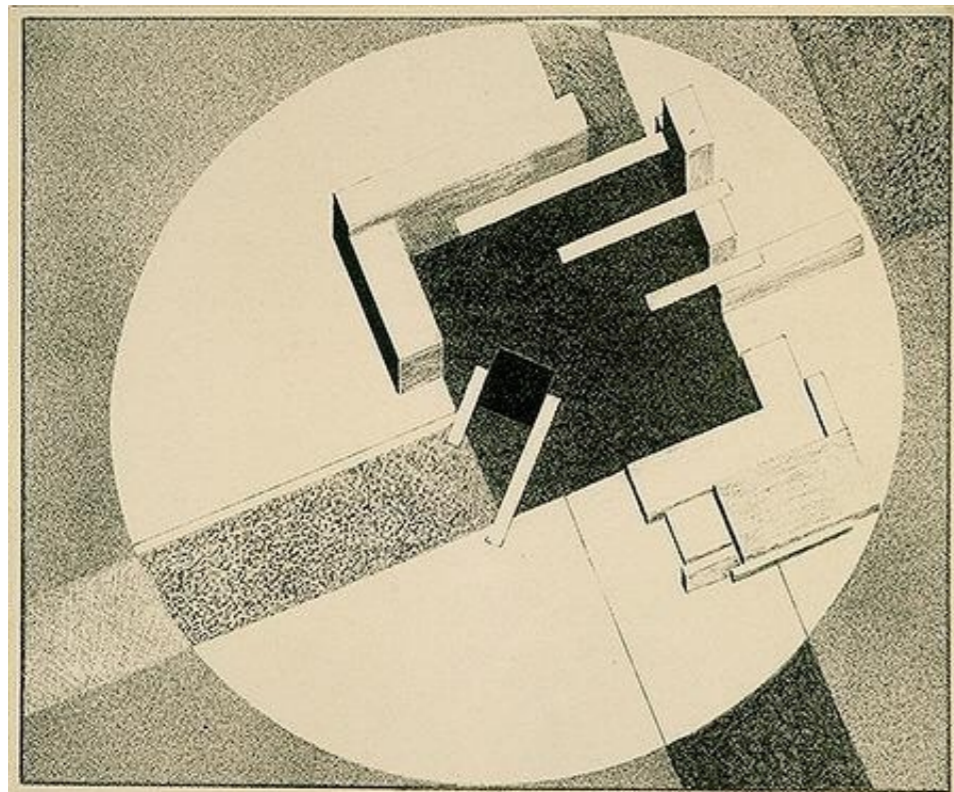


4

неухоженный розарий



Сохраняя основные идеи и формы, заложенные в проект архитекторами-авторами, мы добавляем некоторые элементы, которые, с одной стороны, подчеркивают строгий модернизм объекта, с другой, оживляют его. Такие элементы, как супрематическая композиция фонтанной площади, качели, сетка Мондриана и павильон «Модернизм» сохраняют традицию первоначального проекта и привлекут к территории больше посетителей, особенно молодежь. Изюминкой проекта станет звуковая инсталляция «Лес птиц», основанная на коллекции выдающегося ученого Вепринцева Бориса Николаевича, записавшего голоса всех птиц, которые проживают или гнездятся на территории России. Восстановленный и облагороженный розарий, а также дополнительные растения с поилками для птиц придадут дополнительный жизненный импульс нашему фонтану.  
**Пушкинский фонтан и розарий – оживший модернизм!**





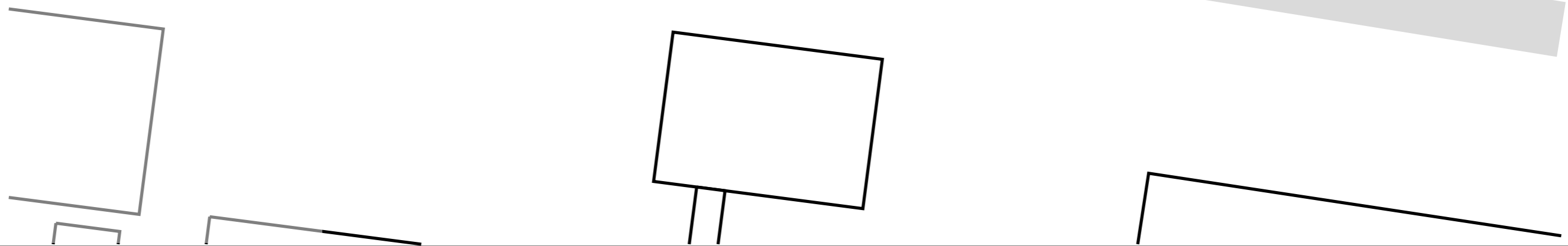
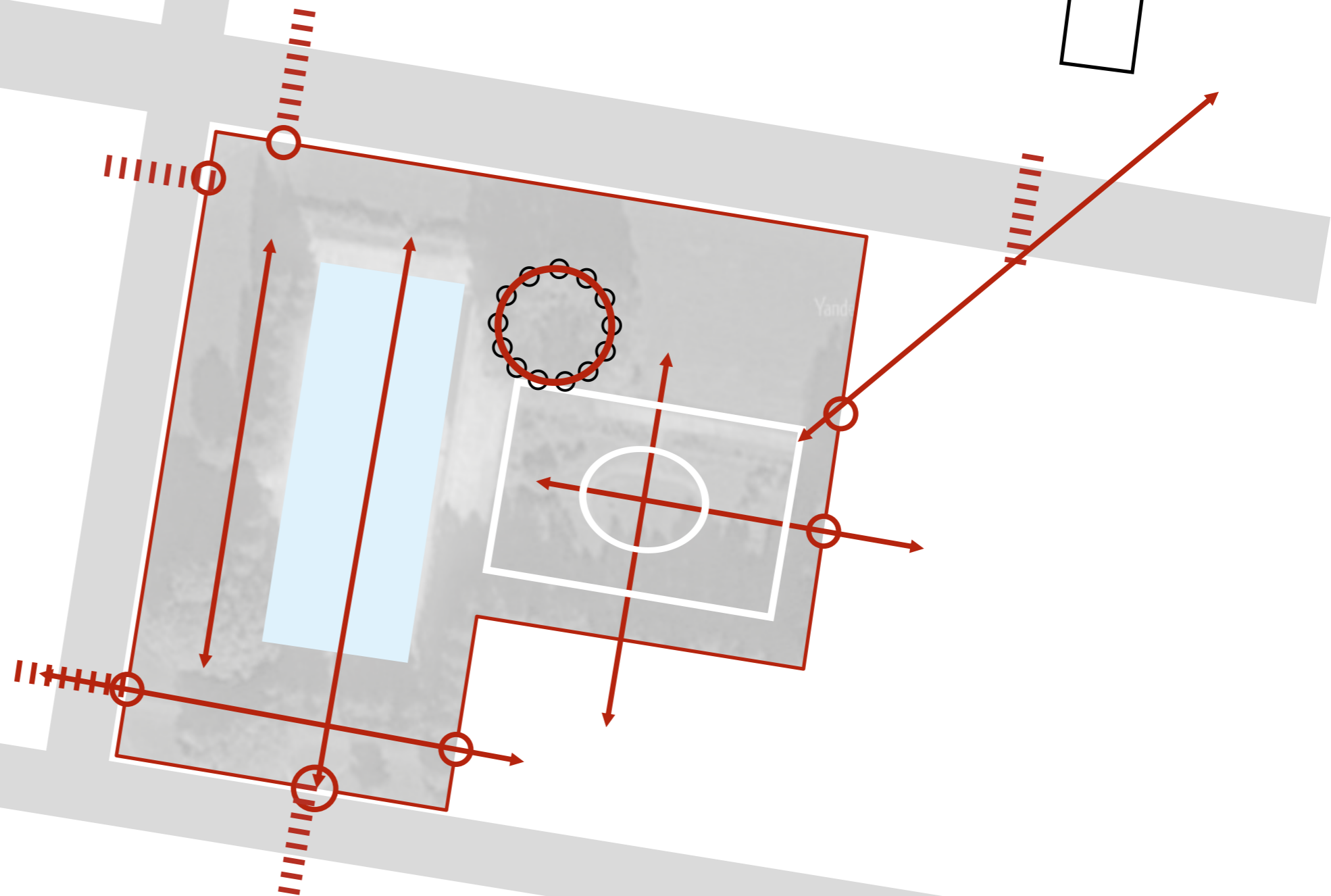


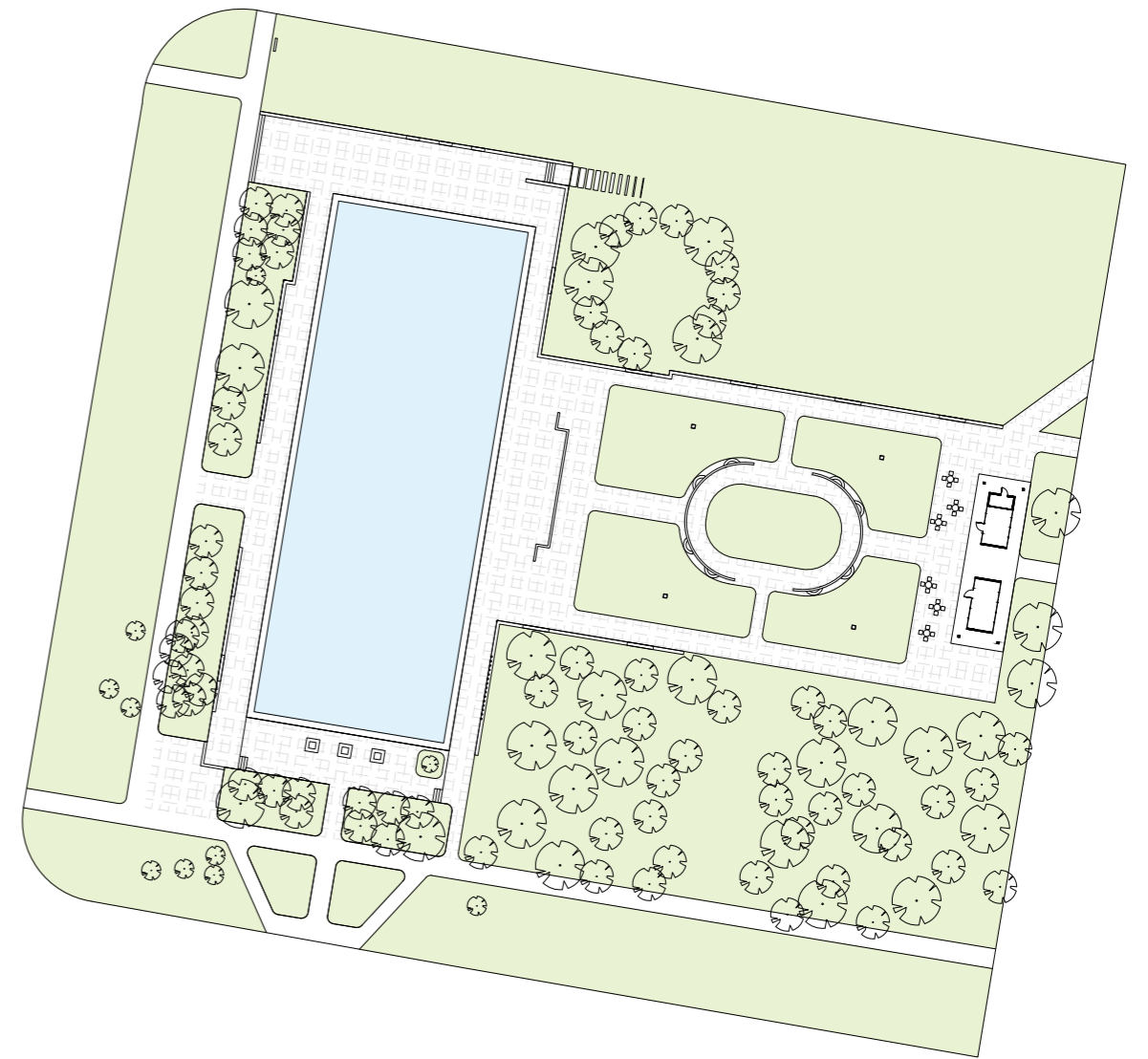
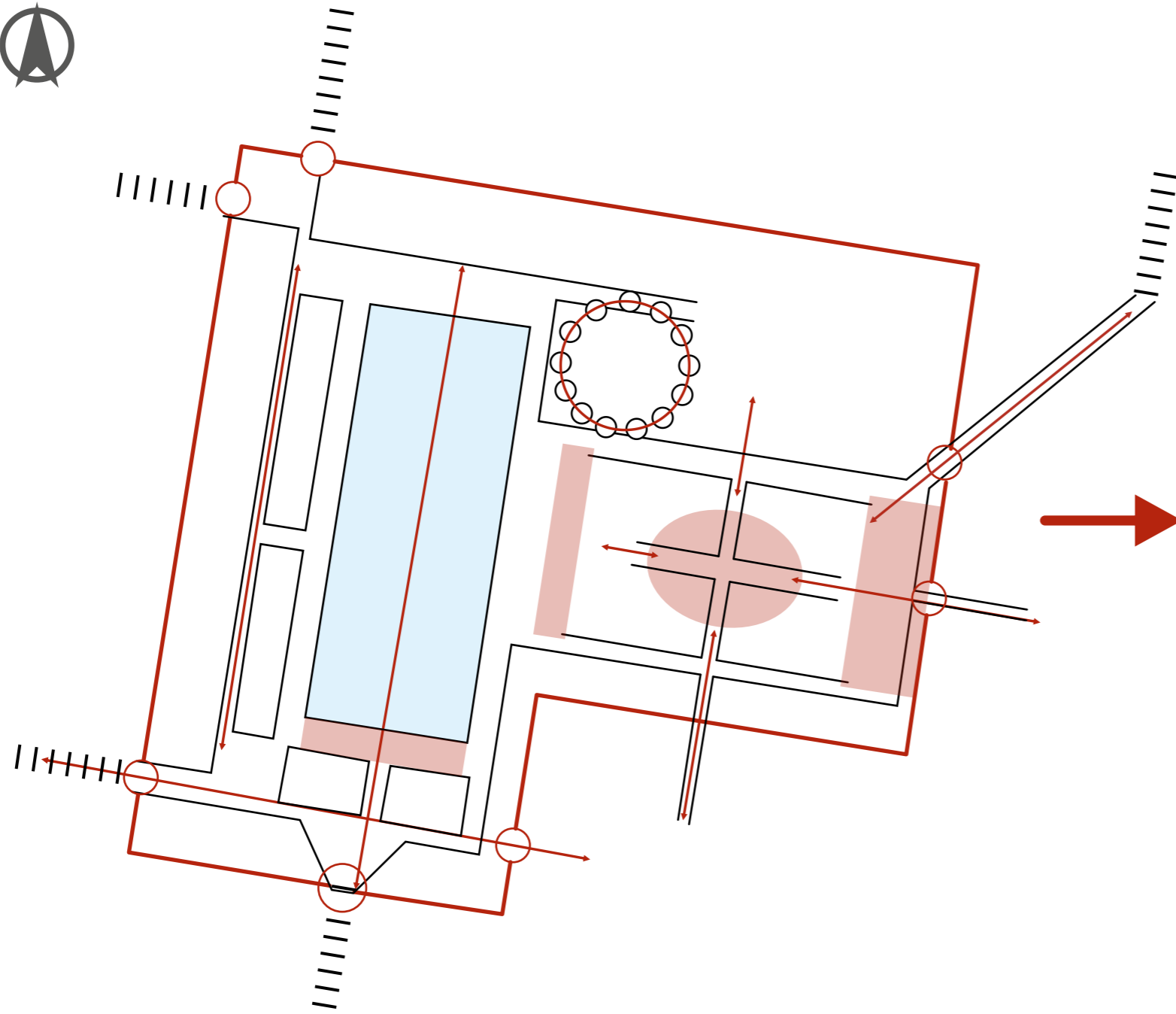
На нынешний день о градостроительном значении фонтанной площади говорит только структура розария, который расположен параллельно оси фонтана, имеет симметричную структуру и намечает эту линию, которая должна продолжаться вдоль пустыря, находящегося севернее площади с фонтаном.

Мы сохраняем четкую структуру площади и ориентацию главных функциональных зон. Добавляем дополнительные функции, пересматриваем строгие формы и привносим современные тенденции в формообразовании пространства.

**Стилеобразующим направлением были выбраны основные черты модернизма: монументальность, строгость, системность.**

**Были сохранены основные пешеходные оси, выстроены новые, ориентированные на жилые кварталы, находящиеся по диагонали от площади.**





Рекреационная зона  
у фонтана

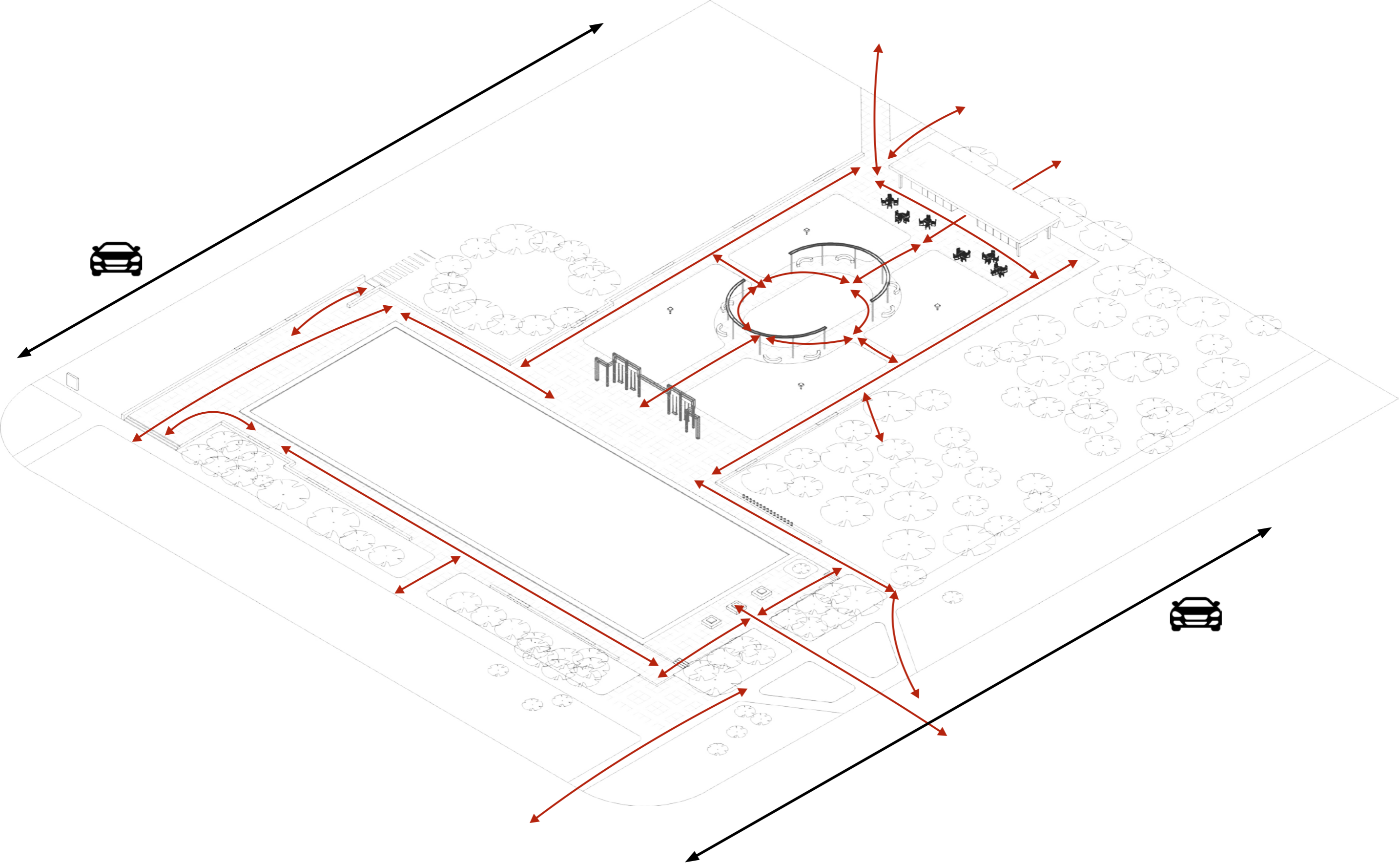
Рекреационная зона  
в розарии



Активная зона отдыха

Зона кафе

СХЕМА ОРГАНИЗАЦИИ ТРАНСПОРТА И ПЕШЕХОДНЫХ ПУТЕЙ



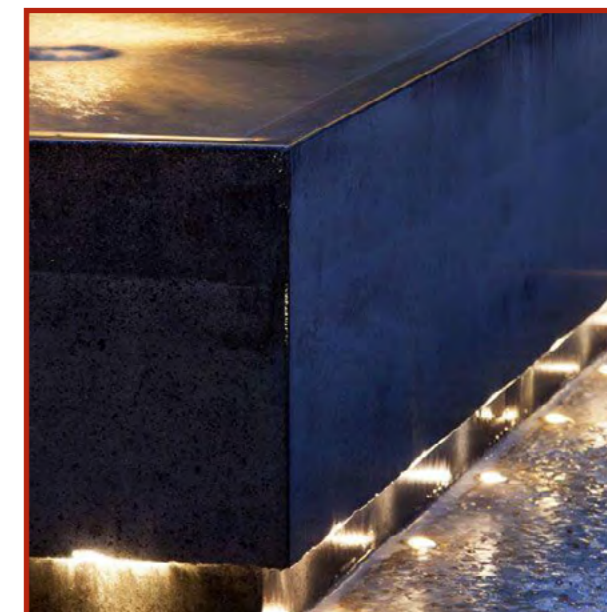
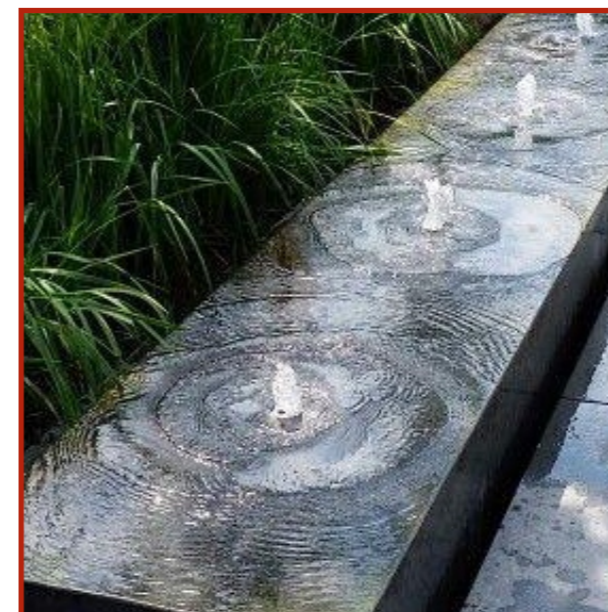
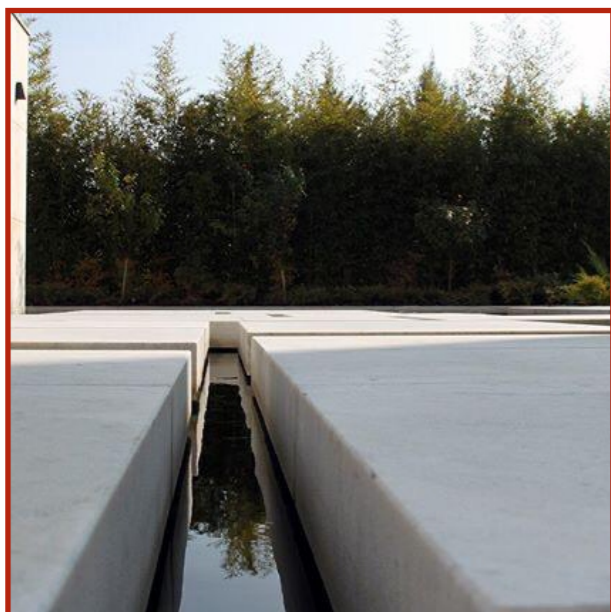


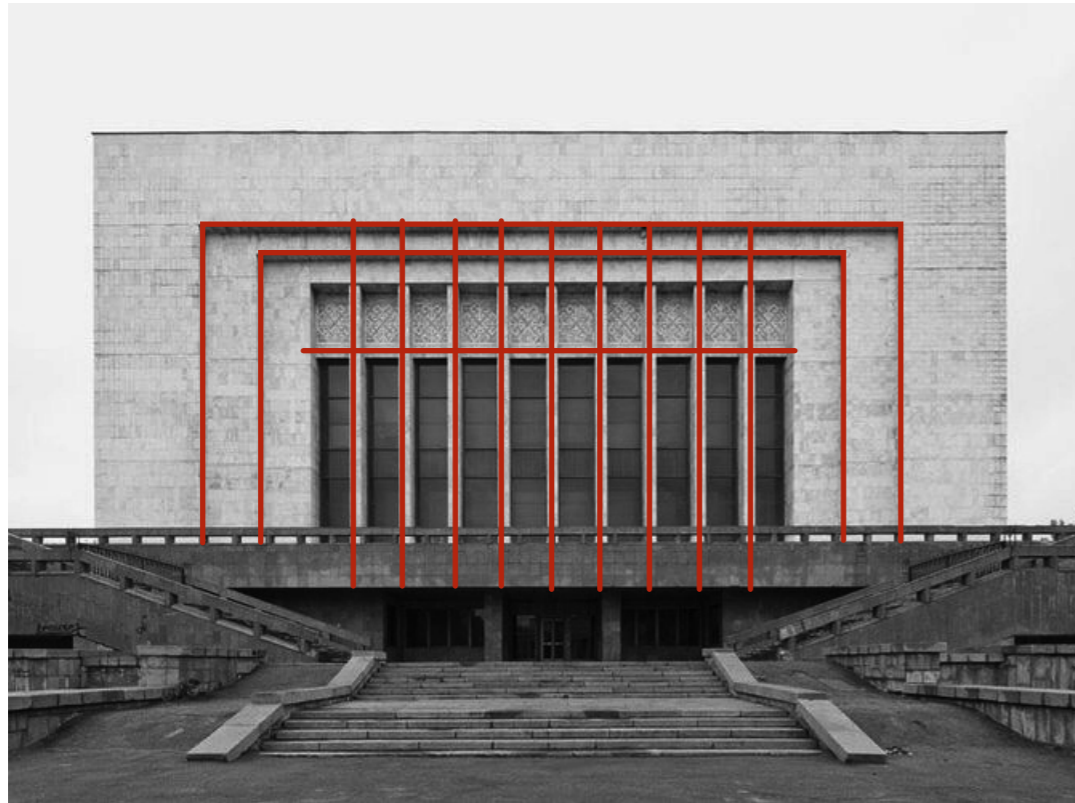




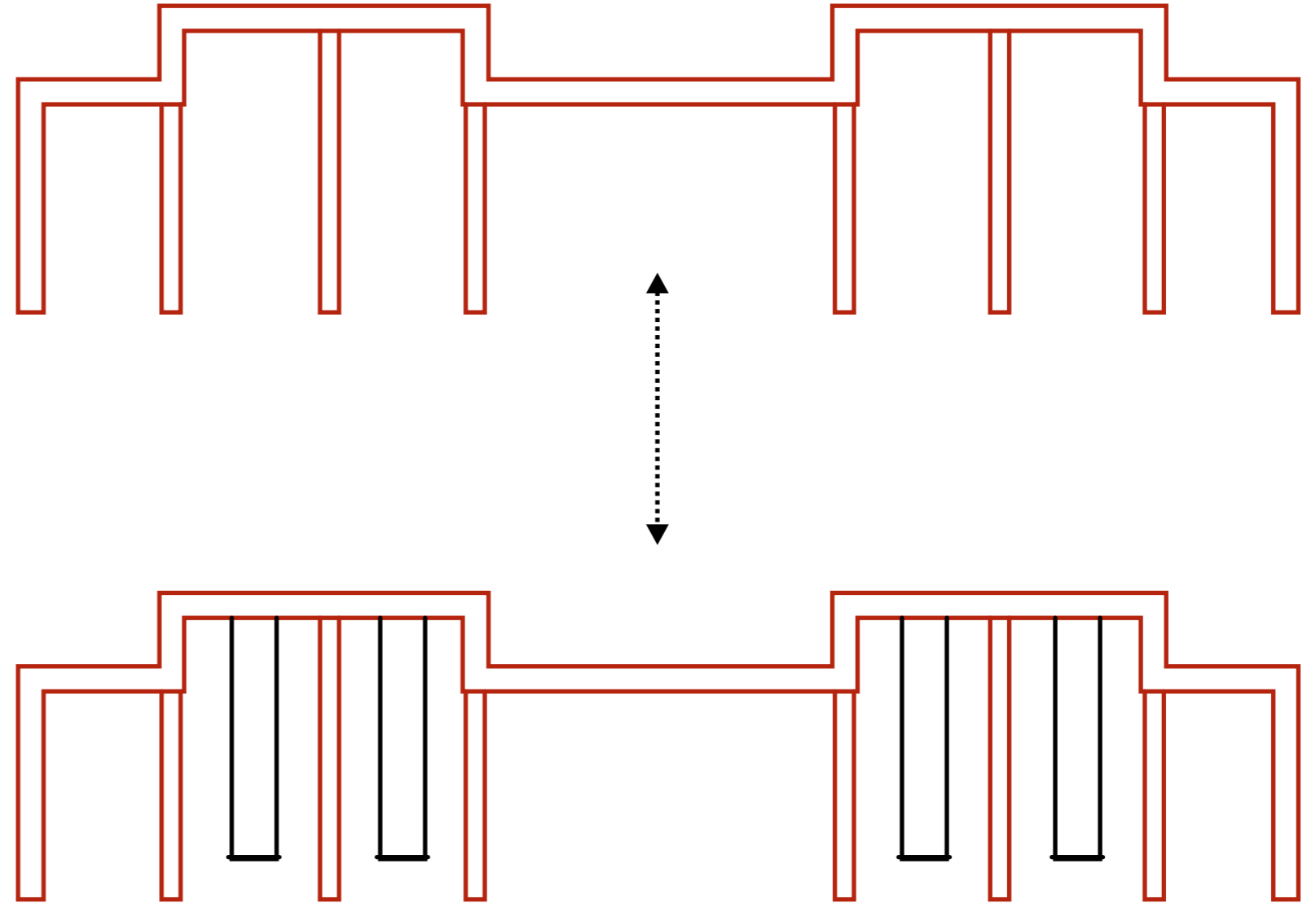


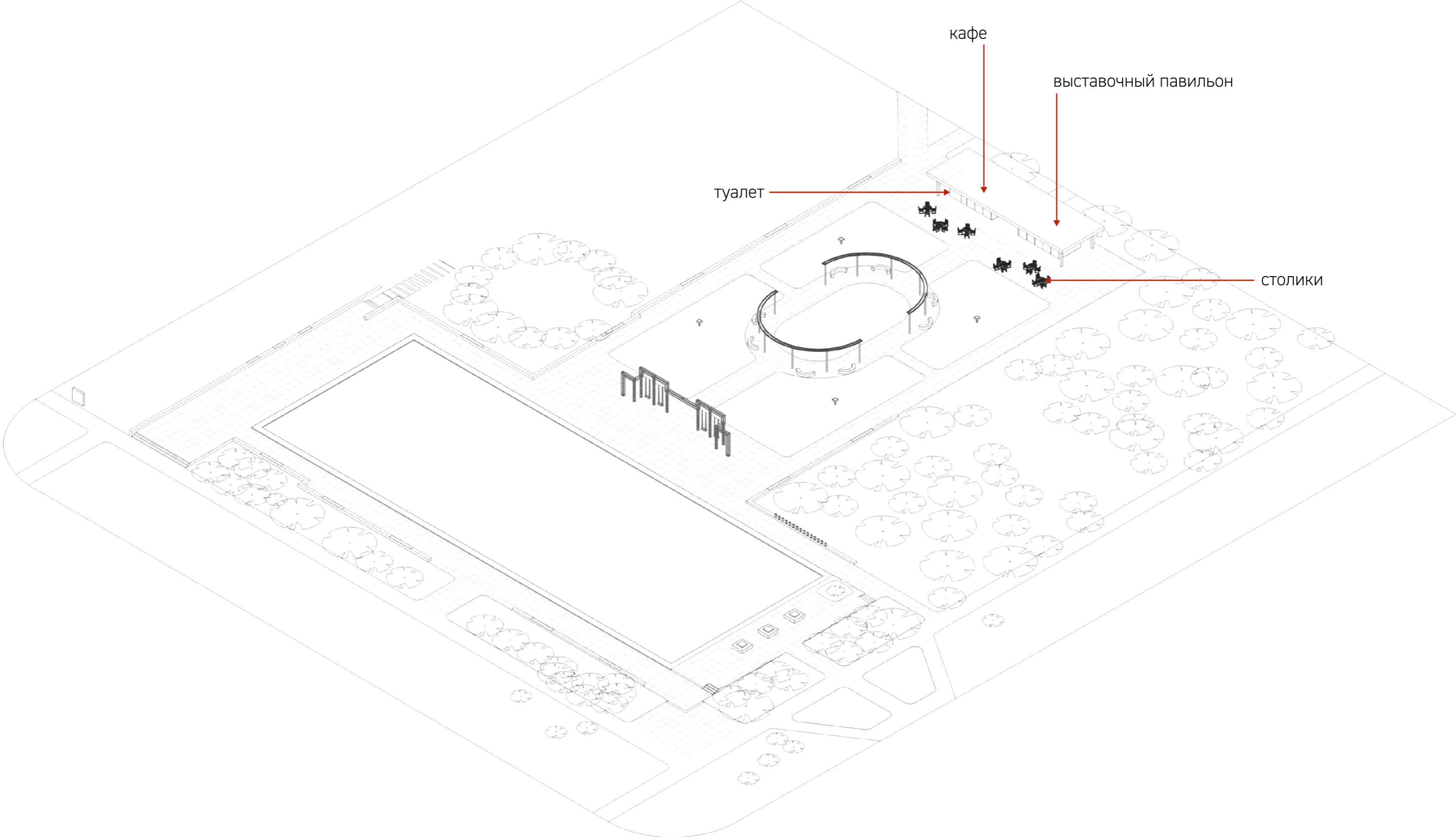






Форма выступает как входная группа на территории фонтана, портал с видом на гладь воды, а также включает в себя рекреационную зону с качелями



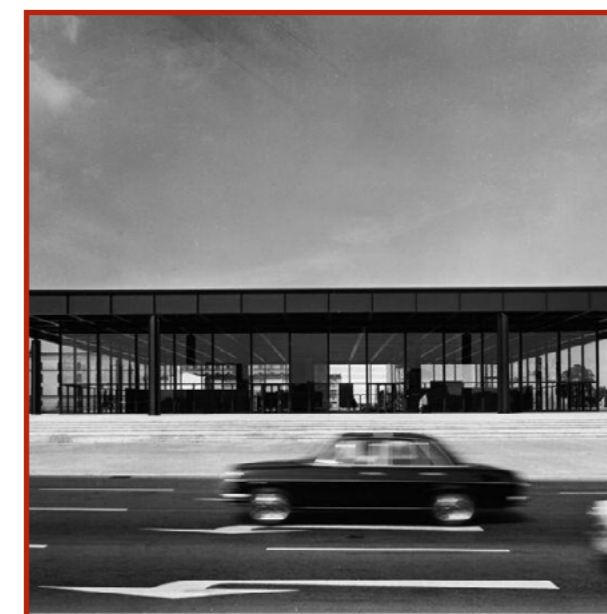


туалет

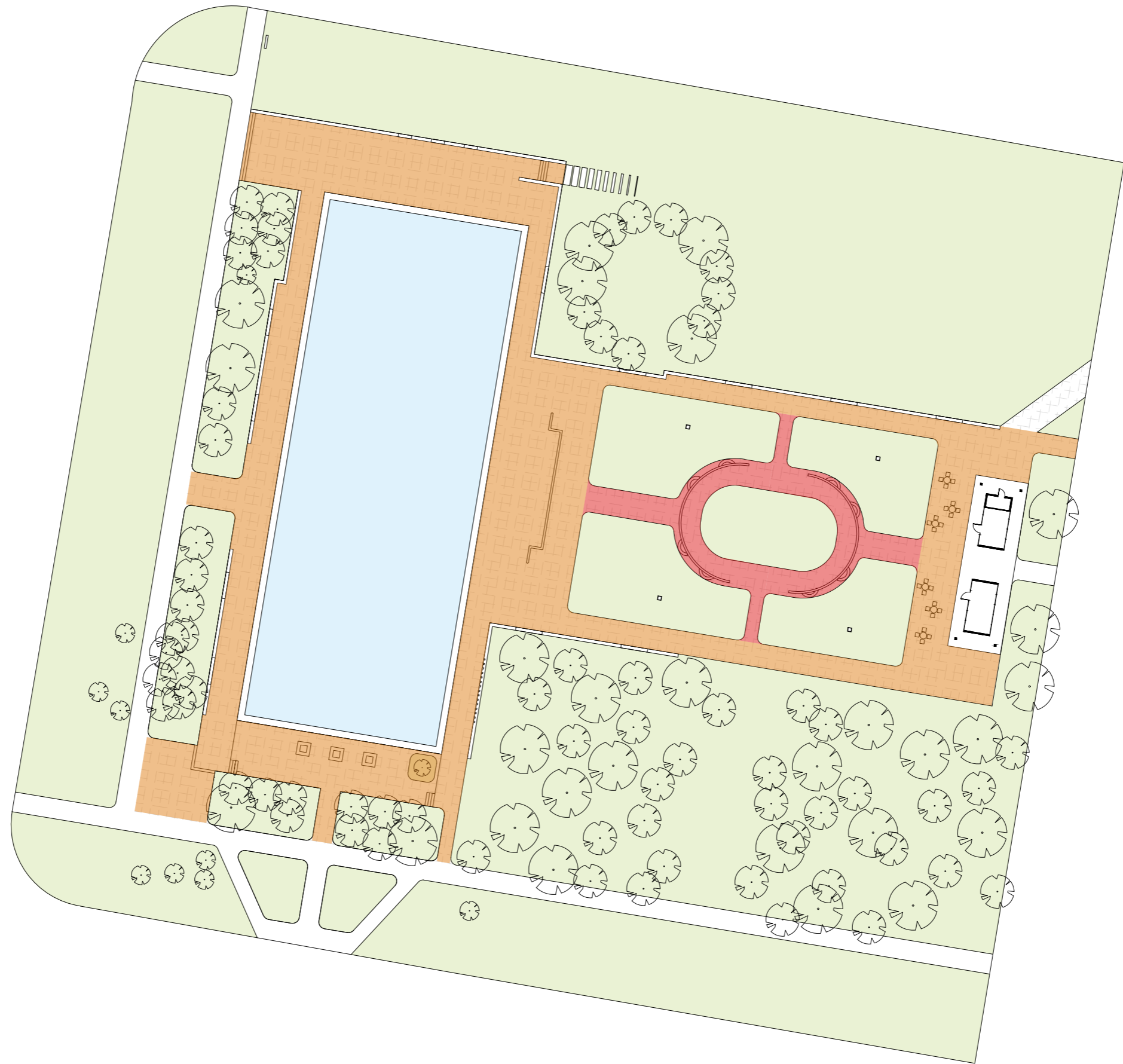
кафе

выставочный павильон

СТОЛИКИ



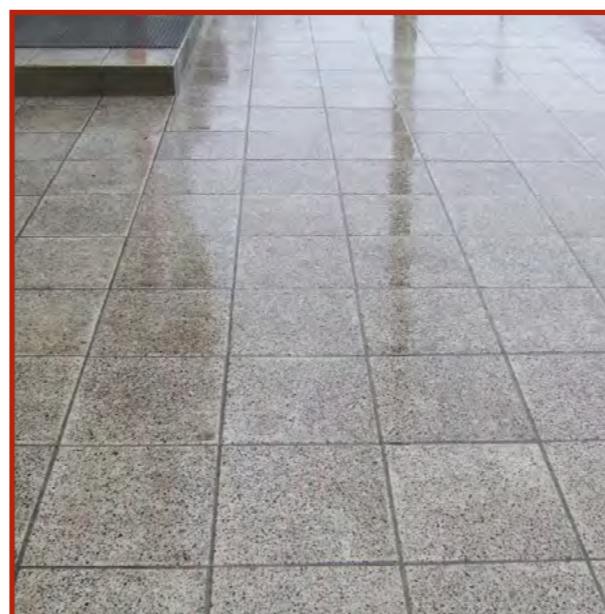




- МоЩение 1
- МоЩение 2



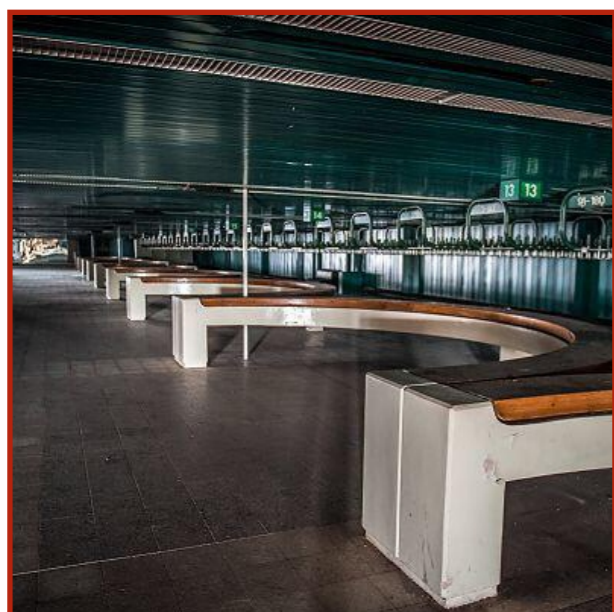
900x900x80  
концепт дизайн  
WHITE PEARL  
Мощение 1



900x900x80  
концепт дизайн  
SESAME BLACK  
Мощение 2



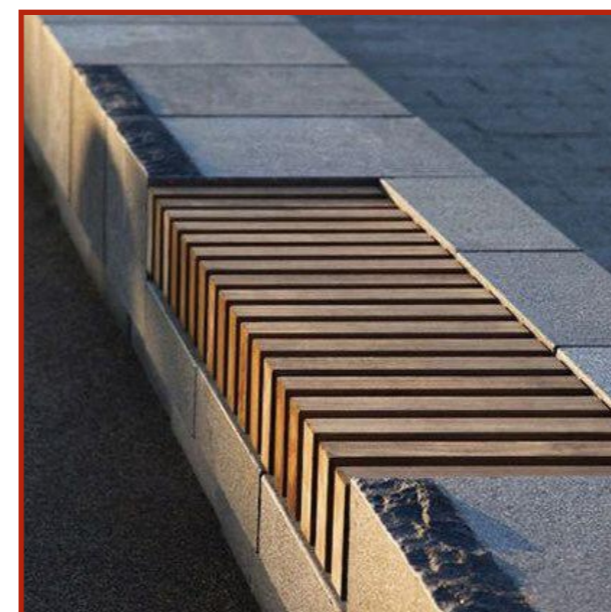
щелевой водоотвод



уникальные круговые скамьи



Palissade chair



скамьи в подпорных стенках



подсветка скамьи





SMART 1



SMART 2



SMART 3



газон



плакучие ивы



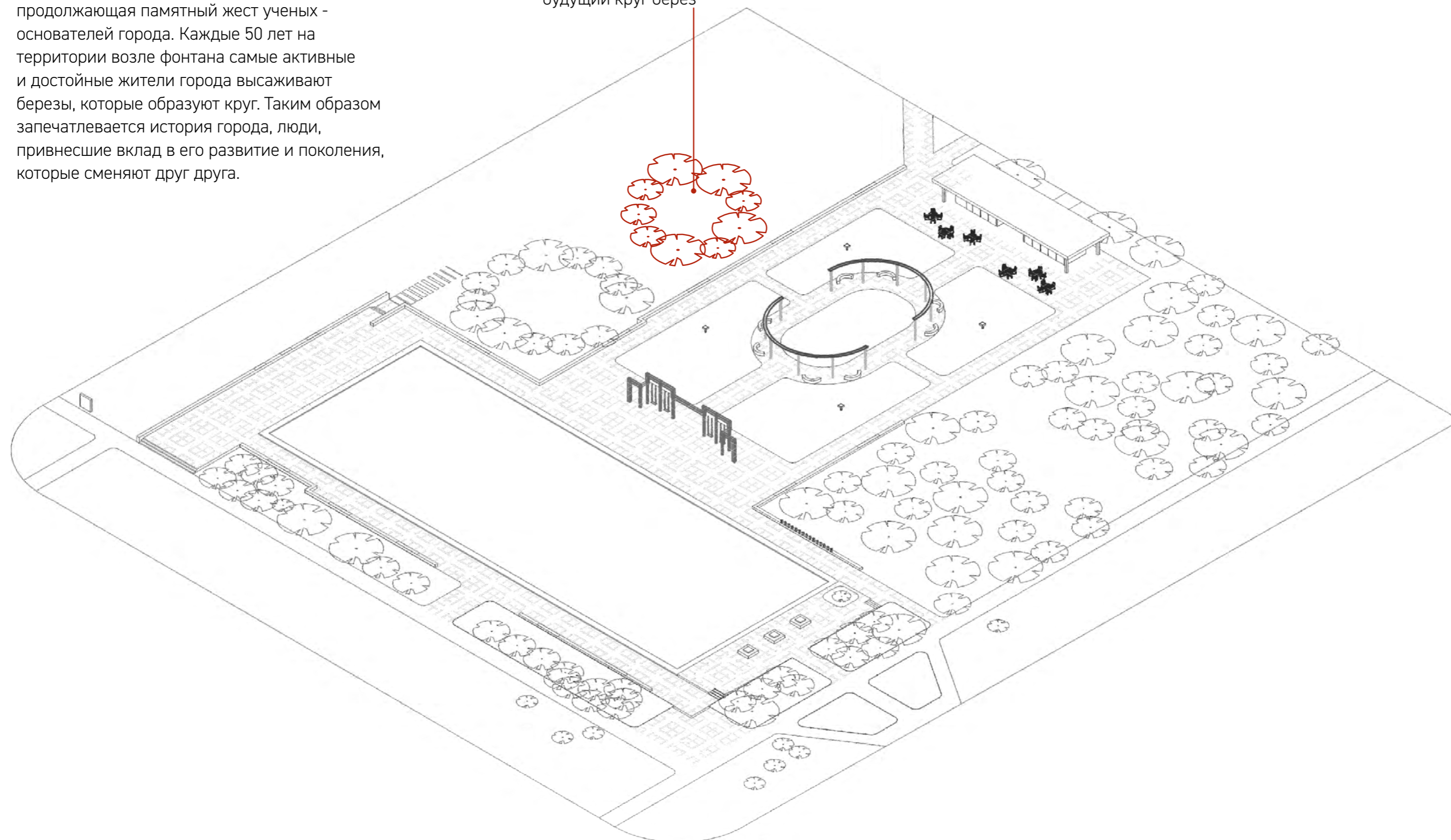
садовые розы



барбарис

На обновленной территории складывается новая городская традиция. Традиция, продолжающая памятный жест ученых - основателей города. Каждые 50 лет на территории возле фонтана самые активные и достойные жители города высаживают березы, которые образуют круг. Таким образом запечатлевается история города, люди, привнесшие вклад в его развитие и поколения, которые сменяют друг друга.

будущий круг берез





ФОНТАННАЯ  
ПЛОЩАДЬ